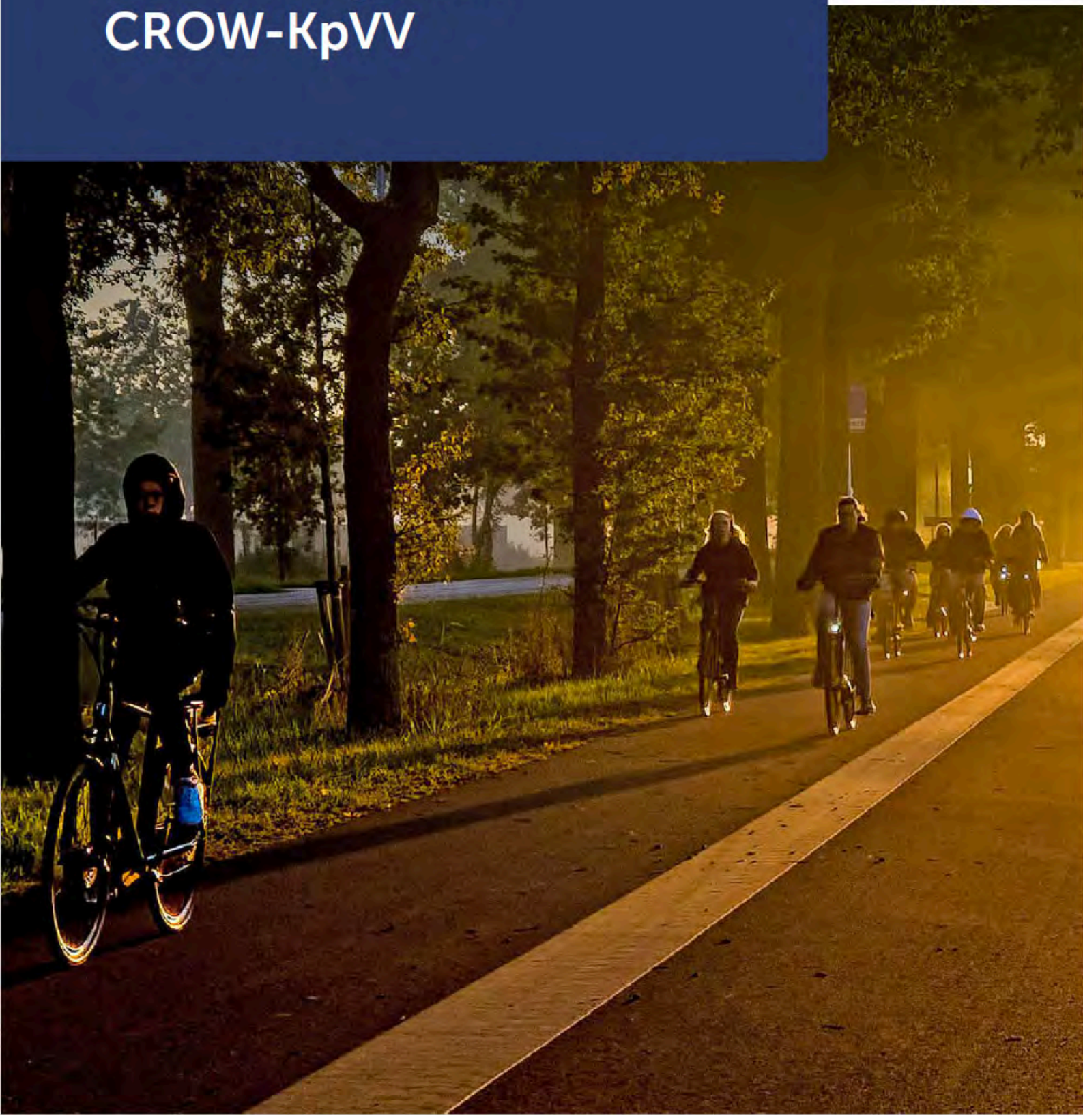


Jaarverslag 2025 CROW-KpVV



Inhoudsopgave

01 Voorwoord

02 Op koers

03 Thema's en projecten

Brede welvaart

Duurzame mobiliteit

Ruimte en mobiliteit

Smart Mobility

Verkeersveiligheid

Toegankelijkheid

Logistiek en distributie

Voetganger

Fiets

Collectief vervoer

Deelmobiliteit

Auto

04 Communicatie

05 Publicaties over kennisproducten en bijeenkomsten CROW-KpVV

06 Over KpVV

Op koers

In 2025 gingen we door met onze activiteiten voor de diverse inhoudelijke thema's, zoals je dat van ons gewend bent. We zien dat anderen ons ook steeds meer als kennispartner zien om samen ervoor te zorgen dat kennis zich ontwikkelt en wordt gebruikt.

Zo vinden we aansluiting bij het Rijk met onze onderzoeken naar Bereikbaarheid in balans en Betalen naar gebruik, mede vanuit het thema Brede welvaart. We werken mee om wat het ministerie landelijk ontwikkelt, te vertalen naar regionale schaal zonder dat daar extra structuren voor nodig zijn.

In de strategisch-bestuurlijke adviescommissie van de provincies en vervoerregio's (BAC) stonden we in 2025 op de agenda met onze [whitepaper](#) over zelfrijdend vervoer. Dit is een voorbeeld van hoe we ruimte maken in het KpVV-programma voor meer innovatieve projecten, in dit geval een verkenning naar toekomstvaste infrastructuur in relatie tot zelfrijdend vervoer.

Om de relatie met onze financiers te verstevigen, en ook input te krijgen voor onze activiteiten, hebben we ons 'rondje regio' afgemaakt dat we in 2024 zijn gestart. De uitkomsten en vervolgacties presenteerden we in de Ambtelijke Adviescommissie (AAC) van het IPO.

De uniformering van de afspraken met onze hoofdfinanciers is een stap verder gekomen na onderschrijving van het accountantsprotocol door de provincies en vervoerregio's.

Ook met het eerder in gang gezette proces om samen te werken met het ministerie van IenW in een apart programma hebben we het afgelopen jaar vooruitgang geboekt. Daarbij stond de opzet en organisatie van het KpVV-programma model voor deze samenwerking. We hebben een opzet voor een jaarprogramma gemaakt en besproken met de speciale programmaraad van het ministerie. Dit programma gaat waarschijnlijk onderdeel uitmaken van de Voorjaarsnota 2026.

Programmastructuur

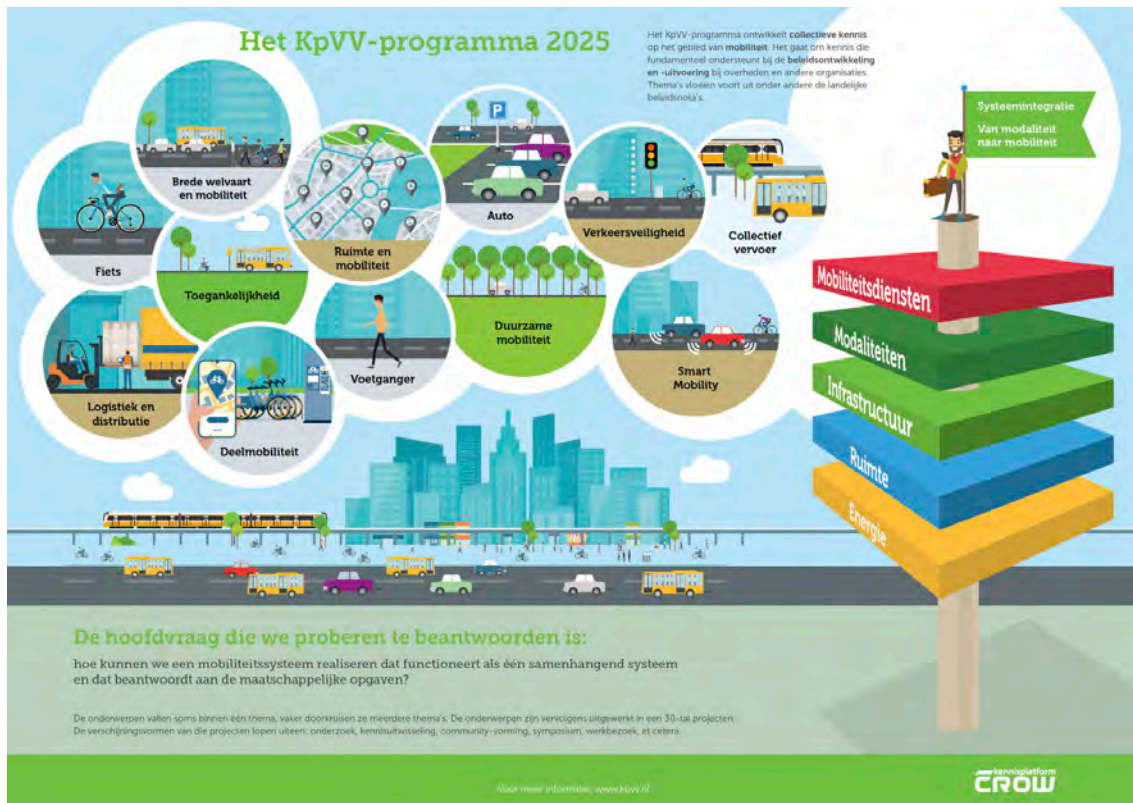
De **Programmaraad** KpVV richt zich op het tactische niveau en voedt CROW-KpVV met haar visie op de te behandelen thema's en reflecties op inhoudelijke onderwerpen die we agenderen. In 2025 kwam de Programmaraad vier keer bij elkaar. De thema's die aan bod kwamen waren onder andere: publieke mobiliteit, gebiedsgericht werken en de cordonheffing naar aanleiding van een CROW-uitgave hierover onder de titel Bereikbaarheid in balans. Ook besprak de Programmaraad de themaplannen van CROW voor 2026.

In 2025 traden drie nieuwe (vervangende) leden toe tot de Programmaraad: Andreas Welz (Smartwayz/provincie Noord-Brabant), Syb Tjepkema (gemeente Zwolle) en Arthur ter Weeme (GNMI).

Het **Strategisch Klankbord** bestaat uit de financiers van het programma en kwam vier keer samen het afgelopen jaar. Het besprak zaken op meer strategisch niveau over algemene ontwikkelingen die relevant zijn voor de programmering, de voortgang van projecten en het komen tot een structurele samenwerking in de vorm van een subsidierelatie tussen CROW en IenW. Ook komen in het Strategisch Klankbord soms specifieke projecten aan bod, zoals dat over de herijking van de kennisinfrastructuur Fiets.

De **Adviesraad** KpVV is vorig jaar drie keer samengekomen. Doel van deze raad is om de leden uit de (wetenschappelijke) kennis- en onderwijswereld structureler te verbinden aan CROW-KpVV door te reflecteren op elkaars onderzoeksprogramma's en daar waar mogelijk de samenwerking op te zoeken en dubbel werk te voorkomen.

Centraal stonden thema's als AI (Europese regelingen en de praktijk bij de eigen organisaties, waaronder CROW), weerbare bereikbaarheid en het borgen van wetenschappelijke verkeerskundige kennis. De uitkomsten van de Adviesraad voeden niet alleen de Programmaraad maar ook CROW als geheel.



Op de illustratie hierboven zien we de twaalf thema's uit het KpVV-programma. Ze hebben vooral betrekking op de bovenste twee lagen in het lagenmodel rechts: mobiliteitsdiensten en modaliteiten. De twee lagen daaronder (infrastructuur en ruimte) worden meer bediend vanuit andere projecten en programma's van CROW. CROW-KpVV richt zich op de interactie van mobiliteit met infrastructuur en ruimte. Dat geldt in toenemende mate ook voor de onderste laag (energie). In alle mobiliteitsgerelateerde kennis ter ondersteuning van de beleidsontwikkeling en -uitvoering speelt de interactie met het energiesysteem een steeds prominentere rol. Immers, de energietransitie raakt direct het mobiliteitssysteem. Tegelijkertijd vormt de netcongestie op het elektriciteitsnet een uitdaging voor het tempo waarmee het mobiliteitssysteem kan verduurzamen.

Thema's en projecten

In dit hoofdstuk geven we een overzicht van de twaalf thema's van het KpVV-programma 2025.

Brede welvaart



Duurzame mobiliteit



Ruimte en mobiliteit



Smart Mobility



Verkeersveiligheid



Toegankelijkheid



Logistiek en goederenvervoer



Voetganger



Fiets



Collectief vervoer



Deelmobiliteit



Auto



Thema's en projecten

Brede welvaart

Brede welvaart als verbindend perspectief binnen mobiliteit

In 2025 heeft brede welvaart zich verder ontwikkeld als overkoepelend perspectief binnen het Kennisprogramma Verkeer en Vervoer. Niet als afzonderlijk beleidsdomein, maar als manier van kijken: mobiliteit niet uitsluitend beoordelen op snelheid en doorstroming, maar ook op de bijdrage aan gezondheid, veiligheid, bereikbaarheid en leefomgeving én op de verdeling van effecten tussen verschillende groepen.

Brede welvaart helpt overheden om mobiliteit te positioneren als middel om maatschappelijke waarde te creëren. Daarmee raakt het thema aan vrijwel alles wat CROW doet: van fiets- en voetgangersbeleid tot openbaar vervoer en deelmobiliteit, van gebiedsontwikkeling tot datagedreven werken.

Beleid voor Bereikbaarheid: nieuwe manier van sturen

Een belangrijke ontwikkeling in 2025 is de verdere uitrol van www.beleidvoorbereikbaarheid.nl. Dit platform helpt gemeenten en regio's om inzicht te krijgen in de actuele staat van bereikbaarheid en samen te werken aan duurzame verbeteringen. Het biedt handvatten om regionale bereikbaarheidsprofielen op te stellen, beleid beter te onderbouwen en keuzes expliciet te maken.

De website sluit aan bij hoe het Rijk in de toekomst wil omgaan met mobiliteitsbeleid: minder sturen op infrastructuur alleen, meer op bereikbaarheid van bestemmingen, kwaliteit van toegang en maatschappelijke effecten. Met dashboards (zoals het bereikbaarheidspeil per regio), kennis over bereikbaarheidsbarrières van inwoners en inzichten in middellangetermijnontwikkelingen ontstaat een fundament voor beleid dat integraal en datagedreven is.

Deze benadering is direct relevant voor de toepassing van methodieken zoals SUMP en voor het aansluiten op de Omgevingswet. Niet het project staat centraal, maar het gewenste maatschappelijke effect in de leefomgeving. Daarmee vormt Beleid voor Bereikbaarheid een praktische vertaling van het denken vanuit brede welvaart: eerst bepalen wat we met welke kwaliteit willen bereiken voor inwoners en regio's, daarna pas kiezen welke maatregelen daarbij passen.

Van concept naar concrete toepassing

In 2025 hebben we verder gewerkt aan het toepasbaar maken van brede welvaart in de beleidspraktijk. De [onderwerppagina](#) op [crow.nl](#) bundelt publicaties, praktijkvoorbeelden en instrumenten die professionals ondersteunen bij het expliciet meewegen van bredewelvaartsaspecten in mobiliteitsbeleid.

De belangstelling voor deze kennis is groot. De onderwerppagina over brede welvaart werd 1.927 keer bekeken, met een gemiddelde van 2,4 weergaven per gebruiker. Kennisproducten binnen dit thema werden in totaal 3.715 keer geraadpleegd.

Publicaties zoals Fietsinvesteringen en brede welvaart (794 views) en Bereikbaarheid in balans (249 views) laten zien dat de koppeling tussen mobiliteitsmaatregelen en maatschappelijke effecten steeds nadrukkelijker wordt gemaakt. Ook kennisproducten die primair onder andere thema's vallen, worden vaak in een bredere context van brede welvaart toegepast. Dat onderstreept het thema-overstijgende karakter van brede welvaart.

Community of Practice: het brede gesprek voeren

De Community of Practice (CoP) Brede welvaart speelde ook in 2025 een belangrijke rol. Tijdens bijeenkomsten gingen professionals met elkaar in gesprek over onder meer:

- het inzichtelijk maken van verdelingseffecten van mobiliteitsbeleid
- de betekenis van hybride werken voor eerlijke bereikbaarheid van banen
- het ontwikkelen van een verhaal voor duurzame en inclusieve bereikbaarheid
- het verbinden van participatie, data en beleidskeuzes.

Nieuwsberichten over deze bijeenkomsten en gerelateerde artikelen werden samen meer dan 6.600 keer bekeken. Daarmee blijkt dat het brede gesprek niet beperkt blijft tot een vaste groep, maar leeft in het netwerk van provincies, vervoerregio's, gemeenten en adviesbureaus.

Integrale Kijk Op Bereikbaarheid (IKOB)

Een belangrijk speerpunt in 2025 was het verder ontwikkelen en toepassen van instrumenten die maatschappelijke effecten en verdelingseffecten zichtbaar maken. De IKOB-rekentool (Integrale Kijk op Bereikbaarheid) helpt overheden om te analyseren wat beleidsmaatregelen betekenen voor verschillende inkomensgroepen of gebieden.

In combinatie met inzichten uit *Beleid voor Bereikbaarheid* ontstaat zo een krachtig fundament: actuele data over het bereikbaarheidspeil, kennis over barrières van inwoners en instrumenten om effecten van beleid te simuleren. Dat maakt het mogelijk om mobiliteitsbeleid expliciet te koppelen aan brede welvaart en onderbouwde keuzes te maken.

Zichtbaarheid en betrokkenheid

Op LinkedIn bereikten berichten over brede welvaart in 2025 22.358 impressies, met 476 clicks en 222 reacties. Vooral onderwerpen als eerlijke bereikbaarheid, vervoersarmoede, actieve mobiliteit en participatie leidden tot veel interactie.

Deze betrokkenheid laat zien dat brede welvaart professionals aanspreekt. Het biedt houvast in een tijd waarin mobiliteit steeds sterker verweven is met vraagstukken op het gebied van gezondheid, klimaat, leefkwaliteit en sociale rechtvaardigheid.

Samenhang met het werk van CROW

Brede welvaart is geen losstaand programmaonderdeel, maar een lens die door alle KpVV-thema's heen loopt:

- Bij fietsbeleid gaat het om gezondheid, veiligheid en kansengelijkheid.
- Bij openbaar vervoer om toegang tot werk, onderwijs en sociale participatie.
- Bij deelmobiliteit om betaalbaarheid en inclusiviteit.
- Bij ruimte en mobiliteit om een evenwichtige verdeling van schaarse ruimte.
- Bij datagedreven beleid om het zichtbaar maken van maatschappelijke effecten.

Met de start van *Beleid voor Bereikbaarheid* wordt deze samenhang steeds concreter in de praktijk van gemeenten en regio's.

Stappen gezet

In 2025 hebben we verdere stappen gezet om brede welvaart te verankeren in de beleidscyclus, van analyse en doelbepaling tot monitoring en bijsturing. De combinatie van inhoudelijke verdieping, praktische instrumenten en platforms zoals Beleid voor Bereikbaarheid maakt het mogelijk om mobiliteitsbeleid toekomstbestendig te organiseren.

Brede welvaart begint bij het brede gesprek. In 2025 hebben we dat gesprek gevoerd, met data, praktijkvoorbeelden en met professionals uit het hele land. Daarmee versterken we de maatschappelijke betekenis van mobiliteit en de rol die CROW daarin speelt.

Thema's en projecten

Duurzame mobiliteit

De Europese Klimaatwet bepaalt dat de EU in 2050 klimaatneutraal is. Voor 2030 geldt een reductiedoel van 55% CO₂ ten opzichte van 1990. Het Nederlandse Klimaatakkoord bevat een apart hoofdstuk over mobiliteit. Naast afzonderlijke maatregelen is regie op de transitie cruciaal. Mobiliteit is voor een groot deel regionaal van aard. Voor dit deel ligt de beleidsverantwoordelijkheid bij regionale en lokale overheden via Regionale Mobiliteitsprogramma's (RMP's).

RMP's sluiten aan op bestaand beleid, zoals de Nationale Omgevingsvisie en de Regionale Energiestrategie (RES) en raken thema's als verkeersveiligheid, ruimtelijke ordening, Smart Mobility en duurzame logistiek. Ook het Schone Lucht Akkoord vraagt om samenhangend beleid. De uitvoeringsagenda 2024–2030 richt zich op het behalen van de strengere WHO-advieswaarden. Klimaat, luchtkwaliteit en leefomgeving vragen om een integrale aanpak.

Klimaatakkoord en RMP's

In 2025 ondersteunden we decentrale overheden bij het versterken en concretiseren van hun RMP's. Doel is uitvoerbare programma's die aantoonbaar bijdragen aan de klimaatdoelen richting 2030 en 2050.

Monitoring duurzame mobiliteit

Monitoring richt zich op zowel inhoud als proces. Via een dynamische webomgeving ontsluiten we kennis en regionale inzichten. Daarmee helpen we overheden hun beleid te onderbouwen en bij te sturen.

RMP-monitor Klimaatakkoord

Met de Duurzaamheidsscore volgen we de ontwikkeling van duurzame mobiliteit. Samen met IPO, Planbureau voor de Leefomgeving en Rijkswaterstaat werken we aan een robuuste indicatorenset. In 2025 zijn data geactualiseerd en doorontwikkeld. Ook leverden we bijdragen aan monitoring binnen onder meer het Bestuursakkoord Zero Emissie Busvervoer en het Dashboard Autodelen.

Thema's en projecten

Ruimte en mobiliteit

Vanuit het KpVV-programma ligt de focus binnen dit thema op een geïntegreerde aanpak van ruimte en mobiliteit voor duurzame gebiedsontwikkeling en op een integrale aanpak van knooppunten en mobiliteitshubs als onderdeel van een toekomstbestendig mobiliteitssysteem. Het accent ligt op stedelijke regio's waarbij we de wisselwerking met het landelijk gebied niet uit het oog verliezen.

Slimme duurzame verstedelijking

In 2025 heeft CROW de gereedschapskist [Slimme duurzame verstedelijking](#) verder doorontwikkeld en toegepast. Zo hebben we de methodiek [STOMP](#) uitgewerkt tot op [straatniveau](#) en hebben we op verzoek van de G40 en Dutch Metropolitan Innovations (DMI) de publicatie [Parkeernormen en duurzame gebiedsontwikkeling](#) opgesteld. Beide publicaties zijn relevant voor verschillende verstedelijkingsopgaven zoals woningbouw en mobiliteit, verkeersveiligheid en het omgaan met schaarse ruimte, en worden veel geraadpleegd.

Een ander instrument uit deze kist, is de serious game [Mobipolis](#). Ook in 2025 is deze weer vele malen gespeeld in workshops bij decentrale overheden, het hoger onderwijs en als onderdeel van trainingen bij gebiedsontwikkelaars.

Daarnaast zien we een belangrijke ontwikkeling op het gebied van [digital twins](#). Samen met provincie Flevoland, gemeente Dronten en Geonovum ontwikkelen we een digital twin voor de nieuwbouwwijk Dronten Zuid. Op deze manier koppelen we de kennis uit de gereedschapskist met data en techniek voor een digital twin Woningbouw en Mobiliteit. De vooruitzichten zijn veelbelovend. We willen dit initiatief het komend jaar verder uitbreiden naar andere regio's en gemeenten.

DMI-ecosysteem

Het DMI-ecosysteem (Dutch Metropolitan Innovations) voor mobiliteitsvernieuwing en slimme, duurzame verstedelijking voorziet de domeinen van mobiliteit, openbare ruimte en woningbouw van nieuwe instrumenten vanuit de digitale wereld, om zo het stedelijk functioneren te verbeteren en te verduurzamen. In 2025 hebben we een samenwerkingsovereenkomst met DMI afgesloten om de krachten te bundelen bij de aanpak van verschillende verstedelijkingsopgaven. Een voorbeeld hiervan is de publicatie Parkeernormen en duurzame gebiedsontwikkeling en het onderzoek naar de mobiliteitsbehoefte van bewoners in nieuwbouwwijken.

Platform Integraal Samenwerken Openbare Ruimte (ISOR)

Ook in 2025 nemen we deel aan het Platform ISOR voor een integrale aanpak van de openbare ruimte, samen met onder andere Platform31 en Rioned. De ruimtelijke claims van mobiliteit spelen hierbij een belangrijke rol; 40-60% van de openbare ruimte heeft (in)direct te maken met verkeer en vervoer. Gelet op alle claims op de schaarse ruimte vergt dit een samenhangende aanpak, zowel boven- als ondergronds. Een voorbeeld hiervan is de samenhang tussen ruimte, mobiliteit en energie bij de realisatie van mobiliteitshubs.

Knooppunten en mobiliteitshubs

In het kader van de ontwikkeling van knooppunten en mobiliteitshubs participeert CROW in het Landelijk Programma Mobiliteitshubs van het ministerie van IenW. Binnen dit programma is een Hub Design Academy (HDA) ontwikkeld. We hebben hierin enerzijds bijgedragen door presentaties te geven en mee te denken over de inhoud van de sessies binnen de HDA, anderzijds hebben we een goed inzicht gekregen in de kennisvragen op gemeentelijk niveau. Daarnaast hebben we kenniscafés met knooppuntregisseurs gehouden. We zijn bij alle regio's op bezoek geweest om te kijken hoe de stand van zaken rondom de hubontwikkeling in de diverse regio's zich ontwikkelt en welke kennisvragen en -behoeften er zijn. Deze input is betrokken binnen de eerder genoemde kenniscafés. De input gaan we ook gebruiken in 2026 om de strategie van het kennisnetwerk kritisch te herijken. We zien dat hubontwikkeling op gemeentelijk niveau in toenemende mate tot meer kennisbehoefte leidt. Daarbinnen is de aansluiting op een thema als publieke mobiliteit van toenemend belang. We hebben ook een eerste globale verkenning uitgevoerd naar de fysieke integratie van mobiliteitshubs op basis van de smart-hub-filosofie van de Universiteit van Twente. Verder hebben we de website van CROW-KpVV mobiliteitshubs.nl aangevuld met relevante content.

Thema's en projecten

Smart Mobility

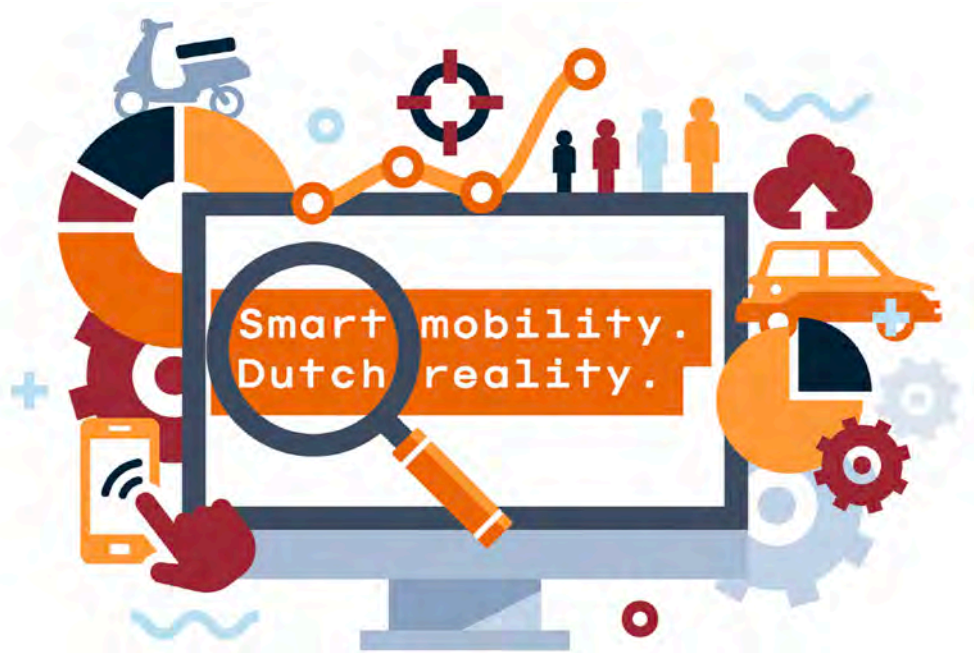
Smart Mobility is een verzamelnaam voor het slimmer maken van mobiliteit door de inzet van innovatieve technieken en data. In de European Green Deal heeft de Europese Commissie maatregelen vastgelegd om de overgang naar duurzame en slimme mobiliteit te versnellen. Slimme mobiliteit speelt een belangrijke rol in het verminderen van uitstoot, het verbeteren van verkeersveiligheid en het efficiënter benutten van infrastructuur.

Als onderdeel van deze beleidsagenda presenteerde de Europese Commissie de Sustainable and Smart Mobility Strategy. Deze strategie bevat een reeks speerpunten om het Europese mobiliteitssysteem veiliger, efficiënter en duurzamer te maken. Een van de acties was de herziening van de ITS Richtlijn. Deze herziening, die in november 2023 is vastgesteld, versterkt de uitwisseling en beschikbaarheid van mobiliteitsdata en ondersteunt de ontwikkeling van slimme mobiliteitsdiensten in Europa.

Smart Mobility en met name de Intelligent Transport Systems (ITS) worden steeds belangrijker binnen het speelveld van mobiliteit. Kaders en regelgeving ontwikkelen zich in hoog tempo en komen in Europees verband op ons af. CROW vervult hierbij een centrale rol door breed samen te werken met nationale en internationale partijen en door kennis te ontwikkelen voor vakprofessionals die internationaal opereren. Daarnaast zetten we ook in op kennis over voertuigautomatisering en de relatie met de infrastructuur, verkeersmanagement en deelmobiliteit. In lijn met het KpVV-programma werkt CROW thematisch aan dit programma, zoals weergegeven in figuur hieronder.

Algemene kennis

Overkoepelend voor Smart Mobility werkt CROW samen met veel partijen zoals het Nationaal Datapotaal Wegverkeer (NDW), het Landelijk Verkeersmanagement Beraad (LVMB), Rijkswaterstaat, ministerie van Infrastructuur en Waterstaat, decentrale overheden, DOVA en tal van andere, ook private partijen. Internationaal zijn de partners onder andere POLIS, TM2.0, ERTICO, CEN en de Europese Commissie. Door deelname aan landelijke en internationale tafels zijn we in staat om de kennisbehoefte vast te stellen, ontwikkelingen te volgen en het geheel aan ontwikkelingen en regels te overzien. Dit zet CROW in een centrale positie waarbij we kunnen werken met informatie direct van de bron, en ontwikkelingen voor Nederland kunnen volgen en verwerken in het kennisaanbod.



Ladder van Smart Mobility

Na de vernieuwingen in 2024 heeft CROW ook in 2025 de Ladder van Smart Mobility geactualiseerd. Ook zijn er nu publicaties van het ministerie van IenW op te vinden. Naast updates is de informatie beter vindbaarheid, ook op mobiele toestellen. Verder zijn de beleidslijnen, factsheets, de kennisbank en de Monitor Smart Mobility vernieuwd. Het ministerie van IenW heeft toegezegd de komende jaren te blijven meedoen aan dit project.

Decentraal internationaal

Op het gebied van het subthema 'Decentraal internationaal' heeft CROW in 2025 de publicatie [Smart Mobility, ITS en Europa](#) uitgebracht. Deze publicatie geeft decentrale overheden inzicht in hoe 'Europa' is georganiseerd op het gebied van Smart Mobility en Intelligent Transport Systems (ITS). Omdat de rol van de EU in het mobiliteitsbeleid steeds groter wordt, is de oproep aan overheden om ambities te delen en elkaar op te zoeken.

Multimodale reisinformatiesystemen

In 2024 is de MMTIS-verordening (Multi-Modal Transport Information Services) aangevuld met aanvullende eisen. Er bestond nog geen uitgave die de gevolgen van deze regelgeving goed in beeld brengt. Daarom heeft CROW samen met NDW, NTM en het ministerie van IenW hier kennis voor ontwikkeld. Die komt in het voorjaar van 2026 online beschikbaar.

Data en digitalisering – AI

Het project Data en Digitalisering – AI, waar we in 2025 aan hebben gewerkt, richt zich op het vertalen van de Europese AI Act naar de praktijk van verkeersmanagement. Centraal staat het bieden van inzicht in de eisen uit de verordening, de bijbehorende risico's en het beheersen ervan binnen operationele toepassingen. In de werkgroep onder leiding van CROW zitten Europese wegbeheerders via het POLIS Network, aangevuld met private partijen. Het ministerie van IenW is vertegenwoordigd met het oog op de vertaling van Europese regelgeving naar nationale implementatie. De nadere uitwerking van de AI Act voor verkeersmanagement is nog in ontwikkeling en komt naar verwachting medio 2026 beschikbaar. Daarna stelt de werkgroep een publicatie op die partijen zal ondersteunen bij het veilig en verantwoord toepassen van AI in verkeersmanagement conform de AI Act.

TISGRADE

In 2025 hebben we samen met POLIS de positionpaper [Digitalisering van verkeerscirculatieplannen: De weg vooruit](#) uitgebracht. De denkwijze in deze paper hebben we verwerkt in de Richtlijn Multimodale Netwerkkaders. De paper is ook ingebracht als basis voor het nieuwe [TISGRADE-project](#) met betrekking tot het publiek-privaat ontwikkelen van deze datastromen voor verkeerscirculatieplannen. CROW participeert in dit project.

Werkgroep ISA Nederland

De Werkgroep ISA Nederland van CROW heeft in 2025 één reguliere online bijeenkomst en daarnaast ook twee fysieke evenementen georganiseerd. Ook is het ledenaantal van de werkgroep nog steeds groeiend. In het eerste kwartaal vond de ISA Demodag plaats in Cuijk, dankzij samenwerking met SmartwayZ en de gemeente Land van Cuijk. Naast interactieve demo's en rondetafelgesprekken met bestuurders ondersteunden partijen ook het Manifest voor Verkeersveiligheid. In september vond de Landelijke Actiedag ISA plaats in Amersfoort. Na diverse presentaties gingen de deelnemers aan de slag met het eerder gepubliceerde ISA Stappenplan. Samen met HR Groep en VIA werd ook de ISA Aanmoedigingsprijs uitgereikt aan de gemeente Berkelland, voor haar vooruitstrevende inzet om ISA goed te laten functioneren in de gemeente.

Zelfrijdend & ADAS

De activiteiten van CROW op het gebied van zelfrijdende auto's en Automatic Driving Systems (ADAS) lagen in 2025 vooral bij de Werkgroep ISA. Na enkele jaren op rij diverse publicaties beschikbaar te maken, lag de focus in 2025 juist meer op het in de praktijk brengen van de opgedane kennis.

Afweegkader Smart Mobility Services

In 2025 zijn we gestart met de actualisering van het Afweegkader Smart Mobility Services. Dit afweegkader helpt beleidsmakers en wegbeheerders bij het introduceren van slimme mobiliteitsdiensten, door vooraf inzichtelijk te maken of alle randvoorwaarden en mogelijke effecten goed in beeld zijn. Hierbij is speciale aandacht voor effecten op het gedrag van de weggebruikers zelf. De actualisering richt zich op het toegankelijker maken van het afweegkader. In 2025 is de inhoudelijke fase hiervoor afgerond. In de eerste helft van 2026 volgt de publicatie zelf en de bijbehorende online tool.

Thema's en projecten

Verkeersveiligheid

CROW stelt zich met het thema Verkeersveiligheid ten doel professionals praktisch toepasbare kennis en ondersteuning te bieden om invulling te geven aan de ontwikkeling, uitvoering en evaluatie van hun verkeersveiligheidsbeleid. Wij blijven samenwerken met SWOV om, als dat meerwaarde heeft, gezamenlijk op te trekken in onderzoeksvraagstukken en de vertaling daarvan naar praktisch toegankelijke kennis. Denk hierbij aan onderzoek naar verkeersveiligheid op rotondes, een integrale aanpak met de 3 E's en de verkenning naar nieuw onderzoek.

Binnen het KpVV-programma focussen we bij Verkeersveiligheid op de (zachte) gedragscomponent. De infrastructuurkant komt in CROW-verband aan de orde. De kennisvragen rond de risicogestuurde aanpak verkeersveiligheid zijn onderdeel van de activiteiten van Aanpak SPV.

Verkeerseducatieproject LEARN!

LEARN! is een Europese samenwerking voor kennisuitwisseling, -ontwikkeling en -borging op het gebied van verkeerseducatie. CROW is lid van het Europese expertpanel en draagt bij aan publicaties door middel van eigen kennis en contacten met de Nederlandse achterban. In 2025 hebben we een overzicht aangeleverd van de voetgangers- en fietseducatie voor kinderen en jongeren met de daarbij horende leerdoelen als input voor een rapport met de Europese stand van zaken. Dit rapport verschijnt in april 2026.

Toolkit Verkeerseducatie

De Toolkit Verkeerseducatie biedt sinds 2008 een verzameling van verkeerseducatieve producten en toetsingen. De rol van CROW in het geheel staat nu ter discussie. In 2025 hebben we een verkenning uitgevoerd naar hoe de toolkit zich in de toekomst zal moeten ontwikkelen en welke scenario's voor de uitvoering daarbij passen. De verkenning kwam tot stand in nauw overleg met de direct betrokken partners, zoals de provincies, omdat zij de toolkit mede inzetten voor hun subsidieverlening aan partijen. De gezamenlijke vaststelling in de evaluatie is dat de toolkit de afgelopen jaren een belangrijk middel is geweest om zowel producenten als andere gebruikers te ondersteunen bij de ontwikkeling en inzet van verkeerseducatieve interventies. Er zijn echter ook aandachtspunten met betrekking tot het beoordelingsproces, de inhoudelijke kwaliteit en benodigde kennis. De aanbeveling is om enerzijds de procesbegeleiding en anderzijds de inhoudelijke toetsingskaders en beoordelingen los te koppelen. Hierbij kan CROW een onafhankelijke procesbegeleider zijn, waarbij een werkgroep van deskundigen de inhoudelijke kant op zich neemt. In 2026 krijgen deze aanbevelingen concreet vorm. Intussen beheert en onderhoudt CROW de toolkit voor toetsingen van nieuwe producten.

Verkeerseducatieproject WEVER

In 2024 heeft CROW in nauwe afstemming met het veld besloten om het project WEVER (Op Weg naar Effectieve VERkeerseducatie) te beëindigen. In 2025 ging CROW-KpVV in een evaluatie na wat de toekomstmogelijkheden zijn van het instrument WEVER (de toets). Dat instrument wordt in sommige regio's structureel ingezet (bijvoorbeeld als voorwaarde voor het krijgen van een verkeersveiligheidslabel). In opdracht van CROW-KpVV heeft Royal HaskoningDHV het project WEVER geëvalueerd. De conclusie is dat WEVER geen inzicht biedt in de effectiviteit van verkeerseducatie(producten), maar dat zowel de WEVER-toets als de centrale peiling onder basisscholen wel potentie hebben. Het is nu aan provincies en regio's hoe belangrijk zij inzicht in de effectiviteit van verkeerseducatie vinden en of zij bereid zijn daaraan (financieel) bij te dragen.

Gedrag en gedragsbeïnvloeding

Bij het thema Verkeersveiligheid ligt in het KpvV-programma de focus op gedragsbeïnvloeding. Verkeersveiligheid maakt verder integraal deel uit van de andere thema's zoals Fiets en Smart Mobility. In 2025 hebben we samen met een breed samengestelde werkgroep nagedacht over de rol van gedrag en gedragsbeïnvloeding in de bredere verkeersveiligheidsaanpak. Dit leidde tot de discussienotitie De 3 E's in balans, die we begin 2026 hebben uitgebracht. Vanuit Aanpak SPV hebben we hier ook een expertsessie aan gewijd. Bij goede gedragsbeïnvloeding horen de 3 E's: Engineering (infrastructuur), Education (voorlichting en onderwijs) en Enforcement (handhaving). In de praktijk blijken ze moeilijk op elkaar af te stemmen. De infrastructurele, gedrags- en handhavingskant zijn werelden op zich. In de discussienotitie doen we suggesties over hoe kennis, organisatie en aanpak beter kunnen om tot een goede integratie te komen van de 3 E's. In 2026 volgen gesprekken in het werkveld over de uitkomsten van de notitie en besluiten we over een eventueel vervolg.

Thema's en projecten

Toegankelijkheid

Het thema toegankelijkheid loopt, net als bijvoorbeeld duurzaamheid en veiligheid, door alle inhoudelijke thema's heen. Dit geldt zowel binnen mobiliteit als ook daarbuiten.

In 2025 is de interdepartementale Werkagenda VN-verdrag Handicap 2025-2030 verschenen die voortkomt uit het VN-verdrag Handicap en een divers aantal maatregelen geeft op verschillende gebieden. CROW nam deel aan de sessies voor de opstelling hiervan voor de onderdelen mobiliteit en openbare ruimte.

In 2025 zijn binnen het KpVV-programma de volgende activiteiten uitgevoerd rond het thema toegankelijkheid.

Kennisnetwerk Toegankelijkheid

Voor professionals die zich bezighouden met mobiliteit en toegankelijkheid van de openbare ruimte en mobiliteit host CROW het digitale Kennisnetwerk Toegankelijkheid. Het Bartiméus Fonds betaalt hier aan mee. Het kennisnetwerk ondersteunt decentrale overheden en andere organisaties bij de aanpak van maatschappelijke opgaven waarbij toegankelijkheid een rol speelt. Het kent drie pijlers: kennisontwikkeling, kennisdeling en kennisborging. De kennisdeling gebeurt via de website, themanieuwsbrieven en bijeenkomsten. De website biedt onder andere nieuws, informatieve bijeenkomsten, webinars, kennisdocumenten, tools, casussen en artikelen, gerangschikt op thema's. Voor de inhoudelijke programmering werken we nauw samen met Kennis over Zien. In 2025 lag de focus op de volgende activiteiten:

Verdere publiciteit en groei

De monitoring laat zien dat het (gebruik van het) Kennisnetwerk groeit. Op dit moment zijn bijna 600 mensen lid en staan we met bijna 120.000 paginaviews op de vierde plek in het overzicht van alle CROW-websites. Sinds 2023 publiceren we regelmatig interviews. De artikelen trekken veel aandacht en krijgen ook een plek in themanieuwsbrieven. Het afgelopen jaar zijn twee themanieuwsbrieven verschenen: over openbaar vervoer en over onderzoek. De nieuwsbrief over onderzoek verscheen in oktober en hebben we ingezet om meer aandacht voor dit thema te genereren in de Week van de toegankelijkheid.

Website

Als het gaat over toegankelijkheid, moeten uiteraard ook onze eigen uitingen toegankelijk zijn. In 2025 hebben we de website aangepast naar aanleiding van aanbevelingen uit een eerder gehouden quickscan van de organisatie Accessibility. Door de aanpassingen kunnen schermlezers de getoonde informatie beter vinden en benoemen en is de navigatie logischer geworden.

Bijeenkomsten/webinars

In 2025 hielden we twee webinars, over [Laadkabels en laadpalen](#) en [Loopvriendelijk beheer](#).

Verder hebben we gezorgd dat we zichtbaar waren met het thema op bijeenkomsten van anderen:

- 2 april, Congres [Thuis in de wijk](#): een sessie over wijkscans, gebaseerd op onze [factsheet](#) over dit onderwerp.
- 16 juni, [Dag van het OV](#): een sessie met spreker en kennismarkt met diverse aanbieders.
- 18 september, Polis-werkgroep op EPA-congres in Brussel: een presentatie over de [brochure over laadkabels](#).
- 1 oktober, [Nationaal Voetgangerscongres](#): we verzorgden een sessie over dementie en wat dat betekent voor de openbare ruimte.
- 6 november, Nationaal Verkeerskundecongres: [Een sessie](#) in samenwerking met de gemeente Roermond en het platform [Samen Onbeperkt Roermond](#) over de op handen zijnde Leidraad Toegankelijkheid.
- 26 en 27 november, [Polis-congres](#): De [Engelstalige ontwerprijzer voetganger](#) is deze twee dagen gepromoot op diverse wijzen, o.a. ook in een speciale meeting.

Leidraad Toegankelijkheid

In 2025 hebben we samen met het uitvoerend bureau en de werkgroep hard gewerkt aan de nieuwe Leidraad Toegankelijkheid. Dit is de (uitgebreide) opvolger van de Richtlijn Toegankelijkheid van CROW uit 2014. De publicatie is verschenen in februari 2026.



NWO-projecten rond toegankelijkheid

CROW is kennispartner bij twee projecten over een inclusieve leefomgeving, die worden gefinancierd door de Nederlandse Organisatie voor Wetenschappelijk Onderzoek (NWO). In 2025 hebben we gewerkt aan de voorbereiding van deze projecten, waardoor ze begin 2026 van start kunnen gaan.

Overige thema's

Ook bij andere thema's kwam het thema toegankelijkheid aan de orde. Denk aan een publicatie Fiets en Inclusie (verschijnt in 2026). De Staat van het openbaar vervoer 2024 kent een hoofdstuk over toegankelijkheid en de Richtlijn toegankelijkheid tram- en metrohaltes maakt onderdeel uit van de Kennisbank van CROW. Bij het thema Brede welvaart is toegankelijkheid een vaste waarde als het gaat om vervoersongelijkheid. In het kader van Smart Mobility werkten we aan de richtlijn rond akoestische signalering bij VRI's (verschijnt in 2026). Ook vanuit het thema Voetganger hadden diverse rapporten en acties raakvlakken met toegankelijkheid.

Thema's en projecten

Logistiek en distributie

Nederland is een belangrijk distributieland. Jaarlijks rijdt het binnenlandse bestel- en vrachtverkeer samen ongeveer 30 miljard kilometer. De logistieke sector levert gemiddeld 5% van het bruto nationaal product. De verwachting is dat het goederenvervoer de komende jaren met 15 tot 20% groeit. Tegelijkertijd neemt de druk op de openbare ruimte toe. Daarom is een samenhangende aanpak nodig van personenmobiliteit én goederenvervoer. Voor provincies en gemeenten wordt logistiek beleid steeds belangrijker. Toch krijgt logistiek in veel gemeenten nog niet genoeg aandacht in de omgevingsvisie en uitvoeringsprogramma's.

Handreiking Logistiek en de Omgevingswet

In november 2025 verscheen de Handreiking Logistiek en de Omgevingswet. Deze handreiking helpt gemeenten om logistiek beter te verankeren in hun beleid. Dat kan gaan om keuzes in de omgevingsvisie, maar ook om praktische maatregelen zoals logistieke hubs, quickscans, pilots en samenwerking met ondernemers. Logistiek is belangrijk voor de bevoorrading van winkels, pakketbezorging, bouwprojecten en zorg. Tegelijk zorgt het voor uitdagingen op het gebied van verkeersveiligheid, luchtkwaliteit en leefbaarheid. De handreiking biedt concrete hulpmiddelen, zoals checklists en praktijkvoorbeelden. De aanpak sluit aan bij de Omgevingswet en ondersteunt gemeenten bij het opstellen van een SUMP en SULP.

Project kengetallen bedrijventerreinen

In 2025 startten CROW en Rijkswaterstaat een project om betere kengetallen te ontwikkelen voor bedrijventerreinen. Doel is om prognoses te maken van vrachtbewegingen bij uitbreiding van bedrijventerreinen. Met deze inzichten kunnen gemeenten beter onderbouwde keuzes maken bij de ontwikkeling en uitbreiding van bedrijventerreinen.

Verkenning kennisalliantie Logistiek en goederenvervoer

Om de ambities waar te maken, is samenwerking nodig tussen kennisinstellingen en andere partijen. In 2025 zijn de gesprekken voortgezet tussen onder andere Rijkswaterstaat, Topsector Logistiek, TNO en DMI om de samenwerking verder te versterken. Een concreet voorbeeld is de actualisatie van kengetallen voor goederenvervoer van en naar bedrijventerreinen. Met actuele cijfers kunnen overheden beter beleid maken en onderbouwde keuzes maken voor de toekomst.

Thema's en projecten

Voetganger

Net als in voorgaande jaren heeft CROW in 2025 vanuit het KpVV-programma geïnvesteerd in het thema Voetganger. Enerzijds door actief te participeren in het platform Ruimte voor Lopen en anderzijds door met het Kennisprogramma Voetgangers invulling te geven aan het beantwoorden van een aantal actuele kennisvragen.

Project Kennismanagement en ondersteuning Ruimte voor Lopen

CROW speelt dankzij de financiering uit het KpVV-programma een actieve rol in het Platform Ruimte voor Lopen. Wij bemensen samen met het ministerie van IenW en Wandelnet het ondersteunende bureau dat onder meer zorgdraagt voor het activiteitenprogramma, de communicatie, de bestuurlijke trajecten en het kennismanagement. CROW richt zich daarbij in het bijzonder op kennis: invullen en beheren van het kennisportaal op de [website van Ruimte voor Lopen](#) en het organiseren van bijeenkomsten met de partners. Ook dragen we bij aan de voorbereiding van de overleggen van het bestuur en de ambassadeurs van het platform.

In 2025 hebben we gewerkt aan de uitvoering van het [Nationaal Masterplan Lopen](#) dat dertig concrete en uiteenlopende acties bevat. CROW is als een van partners betrokken bij de volgende acties:

- Ontsluiten van beschikbare data en onderzoeksmethodieken
- Inzicht in baten en kosten van investeringen in lopen
- Van lopen een volwaardig onderdeel maken van opleidingen in het hoger onderwijs
- Realiseren en in stand houden van obstakelvrije ruimte op voetpaden
- Ervaringen met voetgangersnetwerken bundelen en toepasbaar maken
- Kennis ontwikkelen en verspreiden over veilig en snel oversteken
- Integrale aanpak van looproutes naar ov-haltes
- Ontwerpwijzer voetgangers onder de aandacht brengen en gebruik ervan bevorderen
- Handreiking maken voor loopvriendelijke gebiedsontwikkeling

- Borgen toegankelijke en veilige looproutes tijdens (weg)werkzaamheden

CROW was ook in 2025 weer actief in de (verlengde) City Deal Ruimte voor Lopen. In dat kader woonden we de City Dealbijeenkomst bij en participeerden we in de experimenteergroepen Lopen en ov, Oversteken en herinrichten op straat- en wijkniveau.

Tot slot waren we weer betrokken bij de organisatie van het Nationaal Voetgangerscongres op 1 oktober 2025 en hebben we het thema voetgangers ingebracht in enkele andere congressen.

Kennisprogramma voetgangers

In het kader van het doorlopende KpVV-project Kennisprogramma voetgangers werkten we in 2025 aan een aantal actuele kennisvragen.

Baten loopvriendelijke gebiedsontwikkeling

In het kader van dit kennisprogramma hebben we de publicatie Verkenning baten loopvriendelijke gebiedsontwikkeling uitgegeven met relevante kennis en inspiratie over de baten van investeren in een loopvriendelijke openbare ruimte bij gebiedsontwikkeling. Hierbij ligt de nadruk op woningbouw. Decisio en Molster Stedenbouw hebben de verkenning uitgevoerd in opdracht van CROW.

Breedte van voetpaden

In het kader van het operationeel maken van het STOMP-principe hebben we in 2025 gewerkt aan een leidraad die ontwerpers van de openbare ruimte aanbevelingen biedt over hoe breed een voetpad moet zijn in verschillende situaties. Het gaat daarbij om zowel de benodigde minimale vrije doorloopruimte (dus de breedte exclusief de benodigde ruimte voor allerlei objecten die ook vaak op het voetpad staan) en de minimale doorloopruimte bij (punt)vernauwingen. De 'Leidraad breedte van voetpaden' is in 2025 inhoudelijk samengesteld en wordt in maart 2026 gepubliceerd.

Loopvriendelijk beheer openbare ruimte

Gemeenten die het STOMP-principe als uitgangspunt nemen, doen er verstandig aan om dit goed te verankeren in alle fasen van de beleidscyclus, dus bij de beleidsformulering, tijdens het ontwerpproces, bij de realisatie en in de beheer- en onderhoudsfase. In 2024 hebben we de toepassingsmogelijkheden verkend van de in het assetmanagement gebruikte methode *line of sight* op loopvriendelijke openbare ruimte. Met een line of sight worden de doelstellingen gedurende de hele beleidscyclus van strategie tot operatie integraal, concreet, meetbaar en controleerbaar vastgelegd. Doel was de bevindingen in 2025 te vertalen naar een publicatie met daarin aanbevelingen voor loopvriendelijk beheer van de openbare ruimte. De publicatie volgt in 2026.

Lopen en verblijven in woonstraten

Gemeenten hebben behoefte aan meer kennis over het evenwichtig meenemen van de voor lopen en verblijven benodigde ruimte, ook in het kader van het operationeel maken van het STOMP-principe. Een van de wensen is een leidraad die ontwerpers van de openbare ruimte aanbevelingen biedt over hoe ze het beste om kunnen gaan met voetgangers en verblijfsactiviteiten in woonstraten. Sinds de jaren 90 van de vorige eeuw worden aanzienlijk minder woonstraten ingericht als erf. Tegelijk zien we straten zonder voetpaden verschijnen die formeel geen erf zijn en doorgaans ook niet zo zijn ingericht. Om die reden heeft CROW-KpVV in 2023 een verkenning gepubliceerd met daarin ook een voorlopig afwegingskader. Als vervolg op deze notitie hebben we gewerkt aan het maken van een definitief afwegingskader. De 'Leidraad lopen en verblijven in woonstraten' is in 2025 inhoudelijk samengesteld en wordt in maart 2026 gepubliceerd.

Leidraad effectmeting loopmaatregelen

In 2025 hebben we de Leidraad Effectmeting loopmaatregelen gepubliceerd. Deze leidraad bevat een set hulpmiddelen voor het uitvoeren van effectmetingen bij maatregelen om lopen te stimuleren of de openbare ruimte loopvriendelijker in te richten. Het draagt bij aan het toepasbaar maken van beschikbare data en tools bij het formuleren en uitvoeren van loopvriendelijk beleid en het ontwerpen van loopvriendelijke openbare ruimte.

Leidraad Effectmeting loopmaatregelen

Handleiding



Looproutes naar ov-haltes

In vervolg op onze activiteiten in voorgaande jaren (zoals de publicatie Het belang van een aantrekkelijke looproute naar de halte) hebben we ook in 2025 tijd gestoken in het onderwerp looproutes naar ov-haltes vanuit de constatering dat wegbeheerders en de ov-sector nog te weinig investeren in de kwaliteit van looproutes naar ov-haltes. We hebben als partner bijgedragen aan het verkennen van inspirerende voorbeelden in het kader van de NML-werkgroep 'Integrerende aanpak looproutes naar ov-haltes'.

Toegankelijke en veilige trottoirs bij laadkabels en laadpalen

Nederland is binnen Europa vooruitstrevend op het gebied van laadinfrastructuur. Dit brengt echter uitdagingen met zich mee in de openbare ruimte. Zowel bij CROW, Ieder(in) als de partners van Kennis Over Zien kwamen klachten binnen over op het trottoir gelegde private laadkabels en op het trottoir geplaatste openbare laadpalen. CROW heeft daarom in afstemming met de andere twee partijen de situatie rond laadvoorzieningen op trottoirs verkend en aanbevelingen opgesteld voor gemeenten over hoe knelpunten te voorkomen. Het resultaat was de publicatie Laadkabels en laadpalen, hoe houd je het trottoir veilig en toegankelijk?.



Thema's en projecten

Fiets

Jaarlijks zet CROW-Fietsberaad KpVV-budget in voor het in stand houden van de (web)infrastructuur voor de ontwikkeling en verspreiding van fietskennis.

Zo hebben we in 2025:

- 4 vergaderingen en 1 excursie gehad in Utrecht met de Programmaraad Fiets. De programmaraad is het strategisch adviesorgaan voor CROW-Fietsberaad voor de fietsactiviteiten.
- 24 nieuwsbrieven verstuurd naar circa 3.400 abonnees.
- 24 bijeenkomsten/webinars georganiseerd die werden bezocht door zo'n 1.940 fietsprofessionals.
- 50 nieuwe kennisproducten ontsloten in de kennisbank op fietsberaad.nl (waarop circa 7.400 kennis- en nieuwsitems staan).

Daarnaast zijn we betrokken geweest bij de raad van advies voor het Nationaal Fietscongres.

Tour de Force

CROW is een van de partners in Tour de Force, een samenwerkingsverband van overheden en maatschappelijke organisaties die de kansen van de fiets willen benutten voor uiteenlopende maatschappelijke doelen zoals bereikbaarheid, gezondheid en leefbaarheid. In 2025 hebben we onder andere gewerkt aan de volgende kennis(producten):

1. Factsheets van praktijkvoorbeelden doorfietsroutes (opgenomen in CROW-Fietsberaadnotitie [Door met doorfietsroutes](#)).
2. Het Fietskompas: Een gids voor gemeenten.
3. Organisatie Ontwerperscafés doorfietsroutes bij de provincies Noord-Brabant, Groningen-Drenthe en Gelderland.

Doorontwikkeling kennisinfrastructuur fiets

Voor dit project hebben we in 2025 opdracht verleend aan Hiemstra & de Vries. Er is een kernteam en klankbordgroep opgericht. Er waren drie werksessies met de klankbordgroep inclusief leden van het kernteam. Vanwege de complexiteit van het onderwerp en het lastig bijeenkrijgen van de klankbordgroep is het niet gelukt om het project binnen de gestelde termijn af te ronden. Het loopt door in 2026. Het doel van het onderzoek is om richting te geven aan de doorontwikkeling van de kennisinfrastructuur fiets. Het gaat om de vraag hoe we de kennisinfrastructuur in de toekomst eenvoudiger, duidelijker en beter uitlegbaar kunnen organiseren, met heldere rollen en verantwoordelijkheden voor de belangrijkste stakeholders. Daarnaast moet duidelijk worden hoe bestaande initiatieven, platforms en netwerken beter op elkaar kunnen aansluiten, zodat de kennisinfrastructuur als samenhangend geheel functioneert. De kennis moet gaan doorwerken in beter beleid, effectievere uitvoering en een sterkere positie van de fiets binnen het mobiliteitssysteem.

Fietsveiligheid, CROW-Fietsberaad on tour

In aanvulling op de basisactiviteiten hebben we in 2025 vanuit KpVV en KpBBI stevig ingezet op het project CROW-Fietsberaad on tour om kennis over fietsveiligheid en fietsbeleid actiever te verspreiden. We trokken het land in om professionals persoonlijk te informeren, nieuwe doelgroepen te bereiken en de betrokkenheid te vergroten. Daarbij sloten we aan bij bestaande overleggen en organiseerden we aanvullende bijeenkomsten. Concreet hebben we het volgende opgeleverd:

- Analyse van bereikte wegbeheerders, waarmee we gericht provincies en gemeenten konden benaderen.
- Inventarisatie van de kennisproducten Fiets: welke zijn nog actueel en welke niet?
- Een thematisch opgebouwde standaardpresentatie, waarmee we op aanvraag verdieping kunnen bieden op onze kennisproducten.

Op basis hiervan zijn we gericht op pad gegaan, met per provincie de volgende resultaten:

- Provincie Groningen: drie bijeenkomsten (twee introducties en één verdiepende sessie) over fietsinfrastructuur, fietsoversteken en fietsparkeren.
- Provincie Limburg: presentatie bij het programmateamoverleg van gemeenten in Noord-Limburg.
- MRDH: presentatie bij het fietsoverleg van aangesloten gemeenten.

In voorbereiding:

- Provincie Utrecht: netwerkbijeenkomst fiets.
- Provincie Flevoland.

Samen werken aan een veilige fietsomgeving

Voor 2025 was KpVV-subsidie aangevraagd voor het project Samenwerken aan een veilige fietsomgeving (Actualisatie Fietsberaadpublicatie 19)'. Tijdens verkennende gesprekken met onder andere SWOV, VeiligheidNL en collega's werd duidelijk dat herhaling nodig was van het onderzoek uit 2008 over de rol van infrastructuur bij enkelvoudige fietsongevallen. Dit vergt echter meer tijd en budget dan begroot. Binnen het project 'Basisactiviteiten CROW-Fietsberaad' gaan we in gesprek met verschillende partijen om dit onderzoek te kunnen herhalen.

Rood asfalt

Om het beschikbare budget van dit jaar op een nuttige manier te besteden hebben we besloten om meer duidelijkheid te bieden over rood asfalt: hoe zit het met de kleur, duurzaamheid en kosten? Volgens de richtlijnen voor fietspaden moet het asfalt rood zijn, onder andere voor de herkenbaarheid van fietspaden en de verbetering van verkeersveiligheid op punten waar fiets en en gemotoriseerd verkeer elkaar tegenkomen. Dit sluit aan bij de thema's 'fietsveiligheid' en 'fietsvoorzieningen en -routes' uit het KpVV-jaarprogramma.

Fietsinfrastructuur en -netwerk

Voor dit project hebben we in 2025 opdracht verleend aan Goudappel om een klankbordgroep op te richten. Deze is twee keer bij elkaar gekomen om de uitgangspunten van het project vast te stellen. De conceptnotitie was eind 2025 klaar, maar door de complexiteit van het onderwerp zal het in 2026 doorlopen.

Fietsparkeren

CROW-Fietsberaad leverde met KpVV-budget een bijdrage aan de uitvoering van de Intentieverklaring Fietsdata en het Landelijk Dataketen Overleg. De focus lag op het versterken van het data-ecosysteem voor fietsparkeren en deelfietsen, voortbouwend op de Datastrategie. We stemmen voortdurend af met het Nationaal Toegangspunt Mobiliteitsdata over een duurzame borging van de dataketens fietsparkeren. Hiervoor sluiten we aan bij de Tactische tafel fiets.

Door een late start in 2025 konden we de fietsparkeerprojecten (Buitenmodelfietsen, Brom- en snorfietsparkeren en Fietsparkeren en inclusie) niet afronden. Deze kennisproducten publiceren we in het eerste kwartaal van 2026 en de kennis delen we via webinars. Dit geldt ook voor de publicatie Fiets in de Omgevingswet. We hebben in 2025 de Checklist Inpandige fietsenstallingen gelanceerd, ook in het Engels. Via een goed bezocht webinar en verschillende bijeenkomsten brengen we dit onder de aandacht.



Data Fietsparkeertellingen

ProRail voerde in 2024 opnieuw fietsparkeertellingen uit volgens de door CROW-Fietsberaad ontwikkelde datastandaard. Voor het eerst zijn extra voertuigcategorieën toegevoegd, zoals XL-fietsen en fietsen met fietstassen. De praktijktoets leidde tot voorgestelde aanscherpingen van de standaard. Deze zijn in 2025 verwerkt. Het stimuleren van toepassing bij decentrale overheden is voorbereid en krijgt een vervolg in 2026.

In de datastrategie hebben de ProRail-teldata een vliegwielfunctie voor het dataplatform fietsparkeertellingen. Onduidelijk is nog of de data van ProRail openbaar beschikbaar komen. In 2026 volgt een gesprek met ProRail om duidelijkheid te krijgen over de samenwerkingsmogelijkheden op het gebied van data over fietsenstallingen en fietsparkeerdata. Als ProRail besluit de data niet te publiceren via het platform wordt het aanzienlijk lastiger om het platform 'te laten vliegen'.

Open data veilige fietsenstallingen

Vanwege stijgende fietsdiefstal zetten partners binnen Tour de Force in op betrouwbare open data over bewaakte stallingen. Dit ondersteunt fietsers en sluit aan bij Europese MMTIS-regelgeving. In 2025 is VeiligStallen.nl verder vernieuwd en deels gemoderniseerd. Beheerders (gemeenten en NS) zijn benaderd om data aan te leveren en actueel te houden. 90 procent van de gemeenten die gebruikmaken van het dataplatform Veilig Stallen werkt mee aan het up-to-date houden van de data.

Thema's en projecten

Collectief vervoer

In het kader van het thema Collectief vervoer heeft CROW ook in 2025 weer de vertrouwde producten gepubliceerd. De concessieposter aan het begin van het jaar met een overzicht van de Nederlandse openbaarvervoerconcessies, de milieuprestatieposter in het voorjaar met een overzicht van het Nederlandse buswagpark. Op de Dag van het OV, 15 juni, presenteerden we de Staat van het openbaar vervoer 2024 met veel cijfers en informatie over het Nederlandse openbaar vervoer. Ieder kwartaal verscheen bovendien de Monitor zero-emissiebussen over de nieuwste instroom. Daarnaast is het Dashboard Deur tot Deur voorzien van nieuwe data over haltes, stations en aansluitingen in het ov.

Deze jaarlijks terugkerende uitgaven geven waardevolle informatie over de ontwikkeling van het openbaar vervoer. Voor ov-autoriteiten is zulke trendinformatie ook in de toekomst nodig voor de consistente monitoring van beleidsdossiers en concessies, en voor benchmarking. In 2025 zijn de kennisproducten opnieuw samengesteld met diverse partijen uit de markt.

Met Samenwerkingsverband DOVA vormt CROW de OV-Campus in Utrecht, een belangrijke punt voor verbinding met zijn leden, de decentrale concessieverleners, maar ook met vervoerders, reizigersorganisaties en andere partijen.

OV-Klantenbarometer

Het jaarlijkse onderzoek naar de reizigerstevredenheid in het openbaar vervoer, de OV-Klantenbarometer, hebben we in 2025 verder doorontwikkeld. Ipsos I&O voerde het reizigersonderzoek uit. De uitkomsten komen uit in maart 2026. Samen met een ontwikkelteam en stuurgroep hebben we aandacht besteed aan open-access-ov, een update van de vragenlijst en 25 jaar OV-Klantenbarometer: wat is er in die jaren veranderd? En wat zie je daarvan terug in de cijfers?

Dag van het OV

In 2025 was het jaarlijks congres Dag van het OV opnieuw in het Spoorwegmuseum in Utrecht. Een projectteam bestaande uit het Toekomstbeeld OV (ministerie van IenW), DOVA en CROW organiseerde deze dag. Centraal stond de mijlpaal van 25 jaar. Die is behaald door de OV-Klantenbarometer, de Wet personenvervoer én de Dag van het OV. Zo'n 400 bezoekers namen deel aan sessies over onder andere openbaar vervoer en publieke mobiliteit.

Publieke mobiliteit

Vanuit de optiek van brede welvaart streven we naar een meer integrale en inclusieve benadering van mobiliteit. We richten ons op de transitie van een systeemgerichte aanpak naar een mensgerichte aanpak. Zo willen we een duurzaam vervoersysteem creëren waarin iedereen zich thuis en erkend voelt. Onder duurzaamheid verstaan we zowel toegankelijkheid, schone mobiliteit als circulaire processen. We hebben in 2025 via het landelijke netwerk Publieke Mobiliteit de dynamische kennisagenda verfijnd tot twaalf kennisvragen. Die vormen de inhoudelijke kapstok voor de komende jaren.

In september en begin december hebben we twee drukbezochte en hooggewaardeerde kenniscafés gehouden. Leren van en met elkaar is de rode draad van de kenniscafés waarbij we de uitwisseling van praktische kennis een prominente plek geven. De deelnemers spreken hun waardering hierover uit omdat ze daar het meeste van leren. Bovendien stimuleert het ze om zelf ook hun kennis te (gaan) delen. We beschouwen daarbij het landelijk netwerk als de community of practice van voorlopers.

Van de koplopers hebben we factsheets opgesteld die we als 'publieke mobiliteitswaaiers' in het voorjaar van 2026 publiceren.

De eerste aanzet van een meerjarige communicatiestrategie is klaar en gaan we de komende jaren verder vormgeven. Het samenstellen van een overzicht van activiteiten op het gebied van publieke mobiliteit is doorgeschoven naar 2026.

Flexvervoer en deelmobiliteit

Een van de cruciale onderdelen van publieke mobiliteit is flexvervoer. Ook in dit project hebben we de dynamische kennisagenda verder verfijnd en een (mini-)MKBA Flexvervoer opgesteld. Die was voor ons netwerk aanleiding om een vervolgonderzoek te plannen in 2026. Het overzicht van Flexsystemen, de Flexwaaier, hebben we geactualiseerd.

OV-Forumreis

De OV-Forumreis vond in 2025 plaats in Limburg, waar drie dagen lang grensoverschrijdend openbaar vervoer centraal stond. Op het programma stonden onder meer presentaties over woningbouw, publieke mobiliteit en internationale samenwerking rond de Drielandentrein, circulair werken bij NS, innovatieve mobiliteitsconcepten in Luik en Aken en 25 jaar opdrachtgeverschap in het ov.

Circulariteit in het ov

In de zomer van 2025 tekenden met name overheden en vervoerders het Convenant Circulair OV. Wij hebben daaraan actief meegewerkt in de landelijke werkgroep. CROW behoort niet tot de ondertekenaars, maar krijgt wel een rol als onafhankelijke kennispartij voor het ontwikkelen en borgen van kennis. Ook hebben we meegewerkt aan het uitvoeringsprogramma (met routekaart).

Thema's en projecten

Deelmobiliteit

Deelmobiliteit past in een strategie om voertuigen en ruimte beter te benutten en geldt als een vervoerwijze op zich. Deelmobiliteit geeft gebruikers toegang tot auto's, fietsen en andere voertuigen op het moment dat ze die willen gebruiken. De vervoerwijze is het alternatief voor, of aanvulling op het bezit, waarbij gedeeld gebruik privévoertuigen en -ritten vervangt. Met de druk op de openbare ruimte, bijvoorbeeld bij enorme woningbouwopgaven, kan deelmobiliteit een oplossing zijn voor de bereikbaarheidsopgave.

Veel aandacht, ook vanuit het Rijk, is er voor deelmobiliteit bij gebiedsontwikkeling. Hiermee kan de woningbouwopgave in zowel kleine als grote gemeenten de komende jaren een stimulans geven aan het gebruik en aanbod van deelmobiliteit. Bovendien blijft deelmobiliteit een belangrijke en flexibele aanvulling op het openbaar vervoer.

Staat van de deelmobiliteit

Begin 2026 hebben we opnieuw de Staat van de deelmobiliteit uitgebracht, die betrekking heeft op 2025. Daarin opgenomen zijn weer de resultaten van het Landelijk gebruikersonderzoek van het nationaal programma Natuurlijk!Deelmobiliteit en met, voor het eerst, een doorkijk naar de zakelijke markt.

Dashboard Deelmobiliteit

Ook in 2025 heeft CROW het Dashboard Deelmobiliteit geactualiseerd voor de ruim 30 decentrale overheden die er gebruik van maken. Onderhoud en doorontwikkeling worden voor 100% gefinancierd door de deelnemende overheden, die het dashboard inzetten om het aanbod van deelvoertuigen te monitoren. Naast het organiseren van de kennisuitwisseling en het hosten van de applicatie, waren er in 2025 twee speerpunten. Het eerste is een omvangrijke doorontwikkeling in de datahuishouding van het Dashboard Deelmobiliteit. Dit zal in de loop van 2026 resulteren in verschillende statistieken over de prestaties van aanbieders, het functioneren van hubs- en verbodsgebieden en de effectiviteit van beleid. Het tweede speerpunt is het ontwikkelen van een plan voor een toekomstvast governancestructuur voor het Dashboard Deelmobiliteit.

CROW en Dashboard Deelmobiliteit

In het voorjaar van 2025 besloot CROW de faciliterende rol voor het Dashboard Deelmobiliteit over te dragen aan een andere organisatie. Daarop volgden gesprekken met vijf organisaties. De deelnemende overheden spraken hun voorkeur uit voor het Samenwerkingsverband DOVA. In het najaar kwam een nieuwe samenwerkingsovereenkomst tot stand. De overdracht van CROW naar DOVA is naar verwachting op 1 juli 2026.

Voor het Dashboard Deelmobiliteit hebben we in 2025 een dataset ontwikkeld die als open data beschikbaar zijn voor iedereen. De set is onder andere van belang voor de jaarlijkse Staat van de deelmobiliteit.

Natuurlijk!Deelmobiliteit

Verder nam CROW in 2025 deel aan het nationaal programma Natuurlijk!Deelmobiliteit. Naast de afstemming op de kennisagenda, versterkten we de samenwerking voor de Staat van de deelmobiliteit 2025. Samen met Platform31 was CROW betrokken bij het onderdeel Monitoring en evaluatie.

Toolkit Autodelen

In 2025 hebben we een pre-verkenning uitgevoerd naar de wens om de Toolkit Autodelen te actualiseren. Naast een update was er ook behoefte aan verbreding naar andere deelmodaliteiten dan de auto en aan toegankelijkheid van de beschikbare kennis. Hierop is de scope van het project verschoven naar de ontwikkeling van een AI-assistent voor het vinden van gevalideerde kennis. In 2026 gaat die ontwikkeling verder. Door de data uit de Staat van de deelmobiliteit met een AI-tool te selecteren en te filteren ontstaat bovendien de mogelijkheid om de informatie te visualiseren in tabellen en figuren.

Thema's en projecten

Auto

De auto speelt nog steeds een grote rol in ons mobiliteitssysteem. Dankzij de auto zijn veel gebieden goed bereikbaar. Mensen kunnen naar hun werk reizen en goederen komen op tijd aan. Tegelijk zorgt het autogebruik voor uitdagingen, zoals files, verkeersonveiligheid, geluid en luchtvervuiling. In steden is de ruimte beperkt. En in sommige regio's hebben mensen weinig alternatieven voor de auto. Daarom is het nodig om opnieuw te kijken naar de rol van de auto. Door verschillende vervoervormen beter te verbinden, werken we aan bereikbaarheid, verkeersveiligheid en leefbaarheid.

Het thema Auto hangt binnen het KpVV-programma samen met verkeersmanagement, verkeersveiligheid en parkeren. We plaatsen dit onderwerp in het bredere kader van digitalisering, klimaat en de inrichting van de infrastructuur van de toekomst.

Kennisnetwerk Parkeren

In 2025 groeide het Kennisnetwerk Parkeren verder. Steeds meer professionals maken gebruik van het netwerk. Samen met partners werken we aan de Kennisagenda Parkeren. We organiseerden bijeenkomsten over parkeren en duurzame gebiedsontwikkeling. Het doel is om parkeren beter te verbinden met bredere ruimtelijke ambities. Parkeren moet geen losse opgave zijn, maar onderdeel van een gebiedsgerichte aanpak.

Cursus Parkeren

In 2025 boden we de cursus Parkeren en duurzame gebiedsontwikkeling aan. De cursus laat zien hoe parkeren kan bijdragen aan leefbare en toekomstbestendige gebieden. Deelnemers leerden hoe zij parkeren kunnen koppelen aan mobiliteit, woningbouw en leefkwaliteit. De cursus is beoordeeld met een 8,4.

Passende parkeernorm

Via www.passendeparkeernorm.nl ondersteunden we gemeenten bij het actualiseren van hun parkeernormen. Te ruime parkeereisen maken woningbouw duurder en gaan ten koste van de schaarse ruimte. De website geeft inzicht in het werkelijke autobezit per woningtype, per gemeente, wijk en buurt. Daarmee kunnen gemeenten normen beter afstemmen op de lokale situatie. De site sluit aan bij de nieuwste CROW-publicaties en helpt bij het maken van onderbouwde keuzes.

Duurzame gebiedsontwikkeling

In juli 2025 verscheen de CROW-publicatie [Parkeernormen en duurzame gebiedsontwikkeling](#). Veel gemeenten werken nog met verouderde parkeernormen uit 2018 of zelfs 2012. Sinds 2024 zijn de parkeerkencijfers geactualiseerd. Verouderde normen kunnen leiden tot spanningen bij gebiedsontwikkeling, bijvoorbeeld tussen parkeren, betaalbaarheid van woningen, klimaatadaptatie en woningkwaliteit. In de praktijk worden vaak standaardnormen toegepast, terwijl maatwerk nodig is. De publicatie biedt handvatten om parkeerbeleid te actualiseren in de hele beleids- en ontwikkelketen. Zo helpt de notitie gemeenten om parkeernormen beter af te stemmen op duurzame en betaalbare gebiedsontwikkeling.

Parkeernormen en duurzame gebiedsontwikkeling

Met een brede blik op parkeren



Eerlijke bereikbaarheid

Het Kennisnetwerk Betalen naar Gebruik werkte in 2025 verder aan eerlijke bereikbaarheid. We onderzochten hoe een mix van maatregelen, zoals parkeerbeleid, mobiliteitshubs en beter openbaar vervoer kan bijdragen aan een goede en betaalbare bereikbaarheid. Het kennisnetwerk is opgericht en gefaciliteerd vanuit het KpVV-programma in samenwerking met IPO, G5 en VNG.

Klimaatadaptieve maatregelen

In 2025 werkten we verder aan klimaatadaptieve maatregelen bij wegen en wegontwerp. Een jaar eerder deed CROW bureauonderzoek naar de beschikbare informatie over dit soort maatregelen. Conclusie is dat er veel informatie beschikbaar is maar dat deze beter moet worden toegepast in de praktijk. Zo dragen we bij aan een toekomstbestendige infrastructuur.

Communicatie

In 2025 heeft CROW de kennisproducten en activiteiten uit het KpVV-programma weer breed onder de aandacht gebracht. Naast de publieksversies van het jaarverslag en het jaarprogramma publiceerden we op onze eigen kanalen de laatste kennis en verslagen van bijeenkomsten.



Nieuwsbrieven

De nieuwsbrief V&V Flits verscheen 23 keer in 2025, ongeveer eens in de twee weken. Het aantal abonnees was 1650. De nieuwsbrief van het Fietsberaad kwam in 2024 twee keer per maand uit, 24 keer in totaal. Het aantal abonnees: rond de 2600. Daarnaast verschenen wekelijks de automatisch gegenereerde nieuwsbrieven van de kennisnetwerken Toegankelijkheid, Mobiliteitshubs en Parkeren. Over beide thema's Toegankelijkheid en Brede welvaart verstuurd we drie inspiratienieuwsbrieven. Verder waren er nog nieuwsbrieven over Smart Mobility en Aanpak SPV (verkeersveiligheid). Aanmelding voor de nieuwsbrieven kan via [deze pagina](#).



CROW-KpVV in andere media

In 2025 hebben we opnieuw voor elk (thema)nummer van vakblad Verkeerskunde een artikel aangeleverd over kennisproducten van CROW-KpVV:

- Verkeerskunde, 26 mrt 2025, [CROW-kennis over inclusie en toegankelijkheid](#)

- Verkeerskunde, 25 april 2025, [CROW-kennis over verkeerskunde van de toekomst](#)
- Verkeerskunde, 30 okt 2025, [CROW-kennis over nieuwe technologie en data](#)
- Verkeerskunde, 30 dec 2025, [CROW-kennis over het sturen van gedrag](#)

Verder verschenen nog twee artikelen in andere (online) vakbladen:

- Stadsmerk Magazine, 01-2025, [De RMP-rekentool, praktisch aan de slag met duurzaamheid](#)
- nl, 7 okt 2025, [STOMP is geliefd, maar oppassen dat het geen 'papieren tijger' wordt](#)



Websites en tools verkeer en vervoer

Hieronder staan de websites en online tools die (deels) zijn gefinancierd uit het KpVV-programma.

- [Dashboard Deur tot Deur](#)
- [Duurzaamheidsscore](#)
- [Fietsberaad](#)
- [Kennisnetwerk Mobiliteitshubs](#)
- [Kennisnetwerk Parkeren](#)
- [Kennisnetwerk Toegankelijkheid](#)
- [KpVV](#)
- [Ladder van Smart Mobility](#)
- [Mobiliteitstransitie](#)
- [OV-Klantenbarometer](#)
- [Ruimte voor Lopen](#)
- [RMP-monitor](#)
- [RMP-rekentool](#)
- [Staat van het OV](#)
- [Toolkit Verkeerseducatie](#)
- [Zero-emissiebus](#)

Publicaties over kennisproducten en bijeenkomsten

Brede welvaart en mobiliteit

- [Brede welvaart begint bij het brede gesprek, interview provincie Overijssel](#), 30-10-'25
- [Opinieartikel Frank Kwanten over ruimte voor bewegen en brede welvaart](#), 30-10-'25
- [Verslag CoP Brede welvaart over beleidswaardering en parkeren](#), 28-10-'25
- [Verslag webinar: hoe je met tools vervoersarmoede kunt bestrijden](#), 28-7-'25
- [Workshop: Een brede blik op ov-maatregelen levert indirecte baten op](#), 24-6-'25
- [CoP Brede welvaart: nieuwe inzichten voor eerlijke bereikbaarheid](#), 23-6-'25
- [Onderzoek: Waarom zijn mensen niet zo mobiel als ze hadden gewild?](#), 18-6-'25
- [CoP Brede welvaart: hoe houd je mobiliteit voor iedereen op peil?](#), 1-5-'25
- [Interview met Monique Verhoef over City Deal Fietsen voor Iedereen](#), 1-5-'25
- [Interview met KiM: Houd rekening met verdelingseffecten bij je projecten](#), 28-4-'25
- [Onderzoek Fietsinvesteringen en Brede welvaart](#), 10-3-'25
- [CoP Brede welvaart in teken van fietsinfra en rechtvaardigheid](#), 10-3-'25

Duurzame mobiliteit

- [RMP-dashboarDOMgeving uitgebreid met de IKOB-rekentool](#), 3-10-'25
- [Drukbezocht Congres Duurzame Mobiliteit: bron van inspiratie](#), 18-5-'25
- [Podcast over de RMP-rekentool](#), 11-3-'25
- [RMP-rekentool uitgebreid met maatregeleffecten op fijnstof en stikstof](#), 8-2-'25

Ruimte en mobiliteit

- Onderzoek mobiliteitsbehoefte bewoners in duurzame gebiedsontwikkeling, 26-9-'25
- Met digital twin XCARCITY ontwerp je zomaar een stad zonder privéauto's, 13-6-'25
- Verslag kenniscafé over invloedsgebieden en nationaal programma hubs, 4-6-'25
- Factsheet Sustainable Urban Mobility Plans (SUMP's), 26-1-'25

Smart Mobility

- Verslag actiedag over intelligente snelheidsassistent (ISA), 20-11-'25
- Publicatie over impact van Europa op Smart Mobility en ITS, 6-11-'25
- Ladder van Smart Mobility nu interactief, inclusief monitor, 6-6-'25
- Bijeenkomst Inzicht in Effecten van Smart Mobility, 4 juni in Delft, 22-5-'25
- Verslag sessies Aan de slag met whitepaper Toekomstvaste inrichting wegen, 24-1-'25

Verkeersveiligheid

- Verkeerseducatieproject WEVER geëvalueerd, 24-7-'25

Toegankelijkheid

- Verslag Webinar Toegankelijkheid – van beleid tot beheer, 14-12-'25
- Publicatie Laadkabels en laadpalen, hoe houd je het trottoir veilig en toegankelijk?, 6-6-'25
- Verslag van webinar over laadkabels op het trottoir, 18-4-'25

- [Doe mee aan enquête over toegankelijkheid in gemeenten](#), 24-3-'25
- [Factsheet Wijkscans voor ouderen, over bewegen en ontmoeten in de wijk](#), 23-1-'25

Logistiek en distributie

- [Handreiking Logistiek en de Omgevingswet](#), 2-11-'25
- [Enquête goederenvervoer van en naar bedrijventerreinen](#), 15-7-'25

Voetganger

- [Leidraad Effectmeting loopmaatregelen gepubliceerd](#), 7-7-'25
- [Verkenning baten loopvriendelijke gebiedsontwikkeling verschenen](#), 24-3-'25

Fiets

- [Engelstalige Checklist inpandige fietsenstallingen en webtool nu beschikbaar](#), [link](#), 12-11-'25
- [Kenniscafé Breedte van fietspaden in de praktijk](#), 11-11-'25
- [Fietsberaadnotitie Door met doorfietsroutes](#), [link](#), 15-10-'25
- [Kenniscafé Door met doorfietsroutes](#), 29-10-'25
- [Handreiking voor verbeteren van fietsen op bedrijventerreinen](#), 14-8-'25
- [Werkgroepleden gezocht voor Handreiking Brom- en snorfietsparkeren](#), 18-8-'25
- [Terugblik op Kenniscafé Remwegen en boogstralen](#), 5-8-'25
- [Checklist inpandige fietsenstallingen voor ontwerp en bouw stallingen](#), 16-4-'25
- [Fietsparkeerkcijfers 2025 zijn verschenen](#), 13-1-'25

Collectief vervoer

- [Verslag kenniscafé Publieke mobiliteit: minder experimenten, meer regie](#), 13-12-'25
- [217 zero-emissiebussen afgeleverd in derde kwartaal 2025](#), 17-10-'25
- [Poster Internationaal openbaar vervoer 2025](#), 6-10-'25
- [Terugblik op eerste kenniscafé over publieke mobiliteit](#), 22-9-'25
- [Monitor tweede kwartaal 2025: 132 nieuwe zero-emissiebussen](#), 22-7-'25
- [Convenant Circulair OV markeert begin intensieve samenwerking](#), 15-7-'25
- [25 jaar Dag van het OV: samenwerking als sleutel tot succes](#), 19-6-'25
- [Staat van het openbaar vervoer 2024: aantal instappers met 6% gestegen](#), 16-6-'25
- [Flexwaaier geeft overzicht van flexibel vervoer in Nederland](#), 2-5-'25
- [Poster Milieuprestatie ov-bussen 2025: 39% bussen is zero-emissie](#), 29-4-'25
- [Monitor eerste kwartaal 2025: 162 zero-emissiebussen afgeleverd](#), 23-4-'25
- [Staat van de zero-emissiebussen 2024: instroom blijft nog achter](#), 19-4-'25
- [Terugblik op netwerkfestival over Informatie Gestuurd Werken](#), 17-4-'25
- [Dashboard Deur tot Deur is vernieuwd en voor iedereen toegankelijk](#), 16-4-'25
- [Terugblik op bijeenkomst Lopen naar ov-haltes](#), 8-4-'25
- [OV-Klantenbarometer 2024: waardering reizigers stabiel op 7,8](#), 25-3-'25
- [Themabijeenkomst voor ambtenaren over looproutes naar ov-haltes](#), 7-3-'25
- [Monitor: 337 zero-emissiebussen ingestroomd in 2024](#), 5-2-'25
- [Concessieposter 2025: twee concessies van vervoerder gewisseld](#), 1-1-'25

Deelmobiliteit

- [Staat van de deelmobiliteit 2024: ontwikkeling naar een volwassen markt](#), 7-3-'25
- [Dashboard deelmobiliteit: sturen met deelmobiliteit in openbare ruimte](#), 27-2-'25

Overig

- POLIS-conferentie 2025: Europese steden zetten leefbaarheid centraal, 15-12-2025
- Nationaal Verkeerskundecongres 2025: kennis, inspiratie en ontmoeting, 17-11-'25
- Mini-symposium grensoverschrijdend mobiliteitsbeleid, 6-11-'25
- KpVV-jaarprogramma 2026, 1-10-'25
- Cordonheffing brengt de bereikbaarheid in balans, 26-9-'25
- Platform om vak van verkeerskundige vitaal te houden, 4-6-'25
- KpVV-jaarverslag 2024: nieuwe relatie met financiers, 1-4-'25

Over KpVV

Het KpVV-programma ontwikkelt, verspreidt en borgt collectieve kennis voor decentrale overheden en andere organisaties op het gebied van mobiliteit.

Onder de vlag van CROW komt een aantal grotere programma's tot uitvoering. Eén daarvan is het Kennisprogramma Verkeer en Vervoer (KpVV).

Doel van dit programma is om door middel van kennis bij te dragen aan de kennisbehoefte van decentrale overheden en andere organisaties op het gebied van mobiliteit. Het programma ontwikkelt kennis die ondersteunt bij de beleidsontwikkeling en -uitvoering. Dat gebeurt op drie manieren:

- zelf uitvoeren van projecten (de uitvoering vindt plaats door kenniswerkers van CROW)
- de activiteiten dragen bij aan projecten die elders of in samenwerking worden uitgevoerd
- de uitvoering wordt uitbesteed aan de markt.

De projecten hebben betrekking op ontwikkeling van nieuwe kennisproducten of op kennisontwikkeling en -uitwisseling (bijvoorbeeld community's). De kennisproducten en diensten worden gebruikt door:

- gemeenten, provincies, stadsregio's, waterschappen en hun koepels
- belangenorganisaties, kennisinstituten, adviesbureaus, vervoerbedrijven en onderwijsinstellingen
- overige professionals in dit domein.

CROW-KpVV signaleert nieuwe ontwikkelingen en geeft aan wat hun betekenis is en wat de gevolgen kunnen zijn. Het programma draagt actief bij aan de ontwikkeling en het beheer van (beleids)kennis op diverse gebieden en hiermee ook aan de collectieve beleidsopgaves waar partijen voor aan de lat staan.

CROW-KpVV biedt de gebruikers een breed scala aan middelen en activiteiten die te vinden zijn op de CROW-website onder [Kennisproducten](#) en [Actueel](#).

Aansturing

Het KpVV-programma maakt gebruik van een paar gremia om zijn activiteiten te bespreken: een Programmaraad, een Strategisch Klankbord (SKB) en een Adviesraad met vertegenwoordigers van onderzoeksinstituten en onderwijs. In de Programmaraad zitten met name vertegenwoordigers van de overheden. Het Strategisch Klankbord bestaat uit vertegenwoordigers van de subsidiegevers van het programma: de provincies en de vervoerregio's. En in de Adviesraad zitten vertegenwoordigers van PBL, Rli, Platform31, KIM, Universiteit Utrecht, Hogeschool Windesheim en TUDelft/TNO.

Programma

CROW-KpVV voert een Meerjarenprogramma uit, dat jaarlijks wordt uitgewerkt in een jaarprogramma op hoofdlijnen.

Financiering

CROW-KpVV wordt gefinancierd door de provincies en vervoerregio's.

Nieuwsbrief

Schrijf je hier in voor een of meerdere nieuwsbrieven van CROW. Nieuws over de producten en bijeenkomsten van CROW-KpVV vind je met name in de tweewekelijkse nieuwsbrief V&V Flits en nieuwsbrief Fietsberaad.